

PRIEDAI

PRIEDAS NR. 1 Galimų pavojų ir ekstremaliųjų situacijų rizikos analizė

PRIEDAS NR. 2 Atsakingų darbuotojų ir institucijų sąrašas ir kontaktai

PRIEDAS NR. 3 Teritorijos planas

PRIEDAS NR. 4 Pastato evakavimo planai

PRIEDAS NR. 5 Darbuotojų ir mokinių evakavimosi iš Lietuvos aklųjų ir silpnaregių ugdymo centro į Vilniaus „Ateities“ mokyklą schema

PRIEDAS NR. 6 Evakuacijos koordinavimo grupės sąrašas

PRIEDAS NR. 7 Pagrindinių evakuacijos Centro kelių sąrašas ir tvarka

PRIEDAS NR. 8 Pespėjimo apie ekstremaliąją situaciją ar ekstremalųjį įvykį schema

PRIEDAS NR. 9 Centro direktoriaus įsakymai

**LIETUVOS AKLŪJŲ IR SILPNAREGIŲ UGDYMO CENTRO
EKSTERMALIŲJŲ SITUACIJŲ VALDYMO PLANAS**

PRIEDAS NR.: 1

**GALIMŲ PAVOJŲ IR EKSTREMALIŲJŲ
SITUACIJŲ RIZIKOS ANALIZĖ**

2018

Vilnius

BENDROSIOS NUOSTATOS

1.1. Rizikos analizės tikslas

Lietuvos aklųjų ir silpnaregių ugdymo centras (toliau – Centras) galimų pavojų ir ekstremaliųjų situacijų rizikos analizė atlikta vadovaujantis metodinėmis rekomendacijomis (toliau – Rekomendacijos), patvirtintomis Priešgaisrinės apsaugos ir gelbėjimo departamento prie Vidaus reikalų ministerijos direktoriaus 2011 m birželio 2 d. įsakymu Nr. 1-189.

Galimų pavojų ir ekstremaliųjų situacijų rizikos analizės (toliau – rizikos analizė) tikslas – nustatyti galimus pavojus, įvertinti ekstremaliųjų situacijų rizikos (toliau – rizika) lygį ir numatyti rizikos valdymo priemones: sumažinti galimų pavojų kilimo tikimybę, galimus padarinius ir pagerinti didelės rizikos ekstremaliųjų įvykių ir ekstremaliųjų situacijų valdymo galimybes.

1.2. Rizikos analizės etapai

1.2.1. Rizikos analizė buvo atlikta šiais etapais:

- nustatyti galimi pavojai;
- atliktas rizikos vertinimas;
- nustatytas rizikos lygis ir jos priimtinumai (priimtina ar nepriimtina).

1.2.2. Buvo taikyti praktikoje naudojami kiekybiniai ir kokybiniai rizikos vertinimo metodai ir kriterijai.

1.2.3. Duomenys, gauti atlikus rizikos analizę, yra naudojami:

- rengiant Centro ekstremaliųjų situacijų prevencijos priemonių planą;
- rengiant Centro ekstremaliųjų situacijų valdymo planą.

1.3. Pagrindinės sąvokos

Rekomendacijose vartojamos sąvokos atitinka Lietuvos Respublikos civilinės saugos įstatyme (Žin., 1998, Nr. 115-3230; 2009, Nr. 159-7207) ir kituose teisės aktuose vartojamas sąvokas.

Galimų pavojų ir ekstremaliųjų situacijų rizikos analizė – tai procedūrų sistema, skirta galimų pavojų ir ekstremaliųjų situacijų rizikos šaltinių nustatymui bei įvertinimui.

Galimas pavojus – objektas ar reiškinys, esant tam tikroms aplinkybėms galintis kelti grėsmę gyventojų gyvybei ar sveikatai, turtui ir (arba) aplinkai.

Rizika – tikimybė įvykio, galinčio įvykti per tam tikrą laiko tarpą, ir turėti nepageidaujamų pasekmių gyventojų gyvybei ar sveikatai, turtui ir (arba) aplinkai.

Rizikos lygis – tai santykinė rizikos lygio išraiška, nustatyta rizikos vertintojų bendra nuomone, kuri parodo, kiek vienas rizikos šaltinis pavojingesnis kitų atžvilgiu.

Priimtina rizika – rizikos lygis, dėl kurio nebūtina numatyti prevencijos priemonių ir jų valdymo.

Labai didelė ar didelė rizika – rizikos lygis, dėl kurio reikėtų atkreipti dėmesį ir sustiprinti pasirengimą ekstremaliosioms situacijoms bei numatyti prevencines priemones joms išvengti.

GALIMŲ PAVOJŲ NUSTATYMAS

2.1. Galimi pavojai nustatyti remiantis moksliniais, statistiniais, istoriniais duomenimis, specialistų ir ekspertų vertinimais, Lietuvos ir kitų šalių patirtimi, analizuojamos aplinkos apžiūra, įvykių modeliavimu, taip pat Ekstremalių įvykių kriterijais, patvirtintais Lietuvos Respublikos Vyriausybės 2006 m. kovo 9 d. nutarimu Nr. 241 (Lietuvos Respublikos Vyriausybės 2011 m. rugpjūčio 24 d. nutarimu).

2.2 Galimas pavojus suprantamas kaip galimų įvykių, ekstremaliųjų įvykių, ekstremaliųjų situacijų keliama grėsmė Centro mokytojų, mokinių ir kitų darbuotojų gyvybei ar sveikatai, turtui ir (arba) aplinkai.

2.3. Pirmiausia nustatyti visi galimi gamtiniai ir žmogaus veiklos sukelti pavojai, kurie gali kilti Centre:

2.3.1. dėl geografinės padėties;

2.3.3. dėl darbuotojo klaidos (žmogiškasis veiksnys);

2.3.4. dėl pastato (-ų) projektavimo, konstrukcijų ar įrenginių (fizinis veiksnys).

2.4. Toliau nustatyti pavojai, kurie gali kilti už Centro ribų, bet turėti padarinių (poveikį) Centro mokytojų, mokinių ir kitų darbuotojų gyvybei ar sveikatai, turtui, aplinkai. Pateiktos jų kilimo priežastys.

NUSTATYTŲ GALIMŲ PAVOJŲ APIBŪDINIMAS

1 lentelė

Eil. Nr.	Nustatytas galimas pavojus	Nustatyto galimo pavojaus padarinių (poveikio) zona ir galimas pavojaus išplitimas	Galimo pavojaus kilimo priežastys
1	2	3	4
Pavojai, kurie gali kilti Centre			
1.	Gaisras, sprogimas	Centro pastatas, teritorija aplink gaisro židinį	Gamtinės kilmės, žmogaus veikla
2.	Pavojingos ar ypač pavojingos žmonių užkrečiamos ligos	Centro pastatas, Centro mokytojų, mokinių ir kitų darbuotojų gyvenamosios vietos	Gamtinės kilmės
3.	Centro darbuotojų streikas (streikuoja daugiau kaip 50 proc. visų darbuotojų)	Centro pastatas	Žmogaus veikla
Pavojai, kurie gali kilti už Centro ribų			
4.	Labai smarkus vėjas, uraganas	Centro pastatas, teritorija	Gamtinės kilmės

RIZIKOS VERTINIMAS

3.1. Šiame etape analizuojama nustatytų galimų pavojų tikimybė ir galimi padariniai (poveikis).

3.2. Kiekvieno nustatyto galimo pavojaus tikimybė (T) vertinama balais pagal rekomendacijose pateiktus galimo pavojaus tikimybės įvertinimo kriterijus (2 lentelė).

GALIMO PAVOJAUS TIKIMYBĖS (T) ĮVERTINIMO KRITERIJAI

2 lentelė

Galimo pavojaus tikimybės (T) įvertinimas	Galimo pavojaus tikimybės lygis	Vertinimo balai
Gali įvykti dažniau negu kartą per metus	labai didelė tikimybė	5
Gali įvykti kartą per 1–10 metų	didelė tikimybė	4
Gali įvykti kartą per 10–50 metų	vidutinė tikimybė	3
Gali įvykti kartą per 50–100 metų	maža tikimybė	2
Gali įvykti rečiau negu kartą per 100 metų	labai maža tikimybė	1

3.3. Nustačius galimo pavojaus tikimybę (T), analizuojami jo padariniai (poveikis) (P) Centru:

3.3.1. Centro mokytojų, mokinių ir kitų darbuotojų gyvybei ir sveikatai (P1);

3.3.2. turtui ir aplinkai (P2);

3.3.3. veiklos tęstinumui (P3).

3.4. Nustatomas galimas nukentėjusiųjų: žuvusiųjų, sužeistųjų, evakuotinių Centro mokytojų, mokinių ir kitų darbuotojų skaičius. Šie duomenys įrašomi į 4 lentelės 2 skiltį.

3.5. Nustatomi ir aprašomi 5 lentelėje:

3.5.1. galimi padariniai (poveikis) turtui ir numatomi nuostoliai;

3.5.2. galima aplinkos tarša, galimi padariniai (poveikis) aplinkai ir numatomi nuostoliai.

3.6. Įvertinami ir 6 lentelėje aprašomi galimi padariniai (poveikis) Centro veiklos tęstinumui, numatoma galimų padarinių (poveikio) trukmė;

3.7. Kiekvieno galimo pavojaus padariniai (poveikis) (P1, P2, P3) įvertinami balais pagal 3 lentelėje pateiktus įvertinimo kriterijus.

GALIMŲ PADARINIŲ (POVEIKIO) (P) ĮVERTINIMO KRITERIJAI

3 lentelė

Galimų padarinių (poveikio) gyventojų gyvybei ir sveikatai (P1) įvertinimas	Galimų padarinių (poveikio) lygis	Vertinimo balai
1	2	3
Žuvusiųjų, sužeistųjų nėra ir (ar) gyventojų evakuoti nereikia	nereikšmingas	1
Sužaloti 1–5 gyventojai ir (ar) iki 50 gyventojų evakuota	ribotas	2
Žuvo ne daugiau kaip 5 gyventojai ir (ar) sužalota nuo 5 iki 10 gyventojų, ir (ar) nuo 50 iki 100 gyventojų evakuota	didelis	3
Žuvo ne daugiau kaip 20 gyventojų ir (ar) nuo 10 iki 50 gyventojų sunkiai sužalota, ir (ar) nuo 100 iki 200 gyventojų evakuota	labai didelis	4
Žuvo daugiau nei 20 gyventojų ir (ar) sužalota daugiau nei 50 gyventojų, ir (ar) daugiau kaip 200 gyventojų evakuota	katastrofinis	5

Galimų padarinių (poveikio) turtui ir aplinkai (P2) įvertinimas	Galimų padarinių (poveikio) lygis	Vertinimo balai
1	2	3
Įstaigoms – mažiau nei 5 proc. turto vertės	nereikšmingas	1
Įstaigoms – nuo 5 iki 10 proc. turto vertės	ribotas	2
Įstaigoms – nuo 10 iki 30 proc. turto vertės	didelis	3
Įstaigoms – nuo 30 iki 40 proc. turto vertės	labai didelis	4
Įstaigoms – daugiau kaip 40 proc. turto vertės	katastrofinis	5

Galimų padarinių (poveikio) veiklos tęstinumui (P3) įvertinimas	Galimų padarinių (poveikio) lygis	Vertinimo balai
1	2	3
Kai veikla sutrikdoma iki 6 valandų	nereikšmingas	1
Kai veikla sutrikdoma nuo 6 iki 24 valandų	ribotas	2
Kai veikla sutrikdoma nuo 1 iki 3 parų	didelis	3
Kai veikla sutrikdoma nuo 3 iki 30 parų	labai didelis	4

Kai veikla sutrikdoma daugiau kaip 30 parų	katastrofinis	5
--	---------------	---

GALIMŲ PAVOJŲ PADARINIAI (POVEIKIS) DARBUOTOJŲ GYVYBEI IR SVEIKATAI (P1)

4 lentelė

Pavojai, kurie gali kilti Centre	
Nustatytas galimas pavojus	Galinių nukentėti žmonių skaičius
1	2
Gaisras, sproginimas	Didelis (3)
Pavojingos ar ypač pavojingos žmonių užkrečiamos ligos	Ribotas (2)
Centro darbuotojų streikas (streikuoja daugiau kaip 50 proc. visų darbuotojų)	Nereikšmingas (1)
Pavojai, kurie gali kilti už Centro ribų	
1	2
Labai smarkus vėjas, uraganas	Ribotas (2)

GALIMŲ PAVOJŲ PADARINIAI (POVEIKIS) TURTUI (P2)

5 lentelė

Pavojai, kurie gali kilti Centre		
Nustatytas galimas pavojus	Galimi padariniai (poveikis) turtui	Numatomi nuostoliai
1	2	3
Gaisras, sproginimas	Sugriautos pastato konstrukcijos, aplietos patalpos, sunaikintas, sugadintas inventorių	Labai didelis (4)
Pavojingos ar ypač pavojingos žmonių užkrečiamos ligos	Sugadintas inventorių atliekant patalpų dezinfekciją	Nereikšmingas (1)
Centro darbuotojų streikas (streikuoja daugiau kaip 50 proc. visų darbuotojų)		Nereikšmingas (1)
Pavojai, kurie gali kilti už Centro ribų		
Labai smarkus vėjas, uraganas	Sugriautos pastato konstrukcijos sunaikintas, sugadintas inventorių	Ribotas (2)

GALIMŲ PAVOJŲ PADARINIAI (POVEIKIS) VEIKLOS TĘSTINUMUI (P3)

6 lentelė

Nustatytas galimas pavojus	Galimi padariniai (poveikis) veiklos tęstinumui	Galimų padarinių (poveikio) trukmė (valandomis arba paromis)
1	2	3
Pavojai, kurie gali kilti Centre		
Gaisras, sprogitimas	Sutrikdomas administracinis, ūkinės veiklos darbas	Didelis (3)
Pavojingos ar ypač pavojingos žmonių užkrečiamos ligos protrūkis ar epidemija	Nutraukiamas administracinis, ūkinės veiklos darbas	Labai didelis (4)
Centro darbuotojų streikas (streikuoja daugiau kaip 50 proc. visų darbuotojų)	Nutraukiamas administracinis, ūkinės veiklos darbas	Labai didelis (4)
Pavojai, kurie gali kilti už Centro ribų		
Labai smarkus vėjas, uraganas	Nutraukiamas administracinis, ūkinės veiklos darbas	Didelis (3)

BENDRO RIZIKOS LYGIO IR JOS PRIIMTINUMO NUSTATYMAS

Nustatytų galimų pavojų rizikos lygis apskaičiuotas pagal formulę $R=TxP$ (R – rizika, T – tikimybė, P – padariniai (poveikis)).

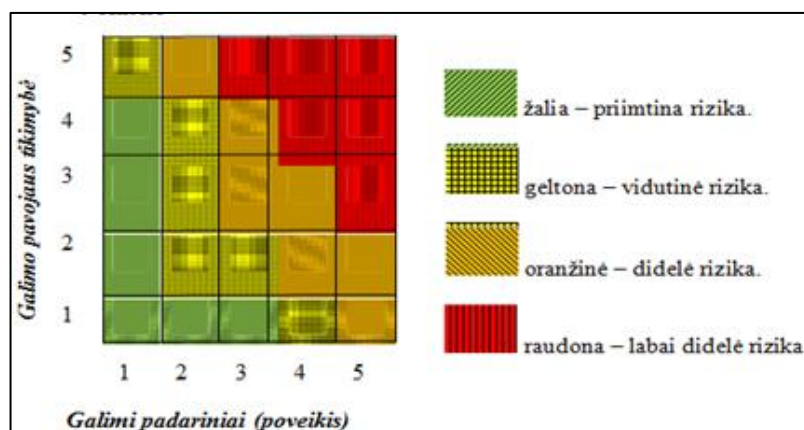
1. Galimo pavojaus rizikos Centro mokytojų, mokinių ir kitų darbuotojų ir sveikatai lygis (R1)
2. Galimo pavojaus rizikos turtui ir aplinkai lygis (R2).
3. Galimo pavojaus rizikos veiklos tęstinumui lygis (R3).

Naudojantis 1 paveikslėliu, pagal nustatytų galimų pavojų tikimybės (T) ir galimų padarinių (poveikio) (P) balus nustatytas kiekvieno galimo pavojaus rizikos (R1, R2, R3) lygis: labai didelis, didelis, vidutinis arba priimtinas.

Bendras rizikos lygis, kuris gautas sudėjus R1, R2 ir R3 reikšmes. Šie duomenys panaudoti sudarant Centro galimų pavojų sąrašą prioriteto tvarka pagal jų rizikos lygį (**ekstremalių situacijų valdymo planas 1 lentelė**) Galimais pavojais prioriteto tvarka laikomi:

1. Pavojai, kurie sukelia didelius padarinius (poveikį) ir yra didelės tikimybės.
2. Pavojai, kurie sukelia didelius padarinius (poveikį).
3. Pavojai, kurie yra didelės tikimybės.
4. Visi kiti pavojai bendro rizikos lygio mažėjimo tvarka.

RIZIKOS LYGIO NUSTATYMAS



1 paveikslas

BAIGIAMOSIOS NUOSTATOS

Pavojams, kuriems nustatyta didelė rizika, šių galimų pavojų rizikos mažinimo priemonės numatytos Centro **Ekstremaliųjų situacijų prevencijos priemonių plane 1 lentelėje**.

Šios priemonės:

1. Mažina galimo pavojaus tikimybę ir (ar) galimus padarinius (poveikį).
2. Gerina Centro pasirengimą reaguoti ir likviduoti įvykius ir šalinti jų padarinius.
3. Didina Centro mokytojų, mokinių ir kitų darbuotojų saugumą gresiant ar įvykus įvykiams.

Pavojams, kuriems nustatyta didelė rizika, šių galimų pavojų valdymas aprašytas Centro **Ekstremaliųjų situacijų valdymo plane**.

Pavojams, kuriems nustatyta priimtina rizika, galimų pavojų prevencijos priemonės ir jų valdymas nenumatytas, tačiau jie pakartotinai bus įvertinti rizikos analizės peržiūros metu.

Rizikos analizė peržiūrima ir prireikus atnaujinama ne rečiau kaip kartą per trejus metus arba atsiradus naujiems pavojams, pasikeitus civilinę saugą reglamentuojantiems teisės aktams, pertvarkius ar modernizavus įrenginius, technologinius procesus ar įvykus kitiems pokyčiams, didinantiems pavojų ar ekstremaliųjų situacijų riziką ir mažinantiems Centro mokytojų, mokinių ir kitų saugumą.

**LIETUVOS AKLŪJŲ IR SILPNAREGIŲ UGDYMO CENTRO
EKSTERMALIŲJŲ SITUACIJŲ VALDYMO PLANAS
PRIEDAS NR.: 2**

**ATSAKINGŲ DARBUOTOJŲ IR INSTITUCIJŲ
SĄRAŠAS IR KONTAKTAI**

2018

Vilnius

CIVILINĖS SAUGOS SKYRIUS

Konstitucijos pr. 3 LT-09601 Vilnius

Vardas ir pavardė	Pareigos	Tel.	El. paštas
Sandra Norbutaitė	Skyriaus vedėja	<u>211 2217</u>	<u>sandra.norbutaite@vilnius.lt</u>
Jordana Šablinska	Skyriaus vedėjo pavaduotoja	<u>211 2811</u>	<u>jordana.sablinska@vilnius.lt</u>
Justina Avlas	Vyriausioji specialistė	<u>211 2874</u>	<u>justina.avlas@vilnius.lt</u>
Jolanta Mikulevič	Vyriausioji specialistė	<u>211 2504</u>	<u>Jolanta.Mikulevic@vilnius.lt</u>
Jolanta Misiulytė	Vyriausioji specialistė	<u>211 2239</u>	<u>jolanta.misiulyte@vilnius.lt</u>
Andžej Romeiko	Specialistas		<u>andzej.romeiko@vilnius.lt</u>

LIETUVOS AKLŪJŲ IR SILPNAREGIŲ UGDYMO CENTRAS

KEITIMOSI INFORMACIJA APIE ĮVYKĮ SCHEMA

<p>Vilniaus miesto savivaldybės administracija Konstitucijos pr. 3, LT-09601 Vilnius</p> <p>Administracijos direktorius Tel. (8 5) 211 2610 Trump. tel. 2610 1706 kab.</p> <p>Informacija: 1664, (8 5) 211 2000 Faksas (8 5) 211 2222 , el. p. savivaldybe@vilnius.lt</p>	<p>Specialiosios pagalbos tarnyba</p> <p>Greitoji pagalba, bendrosios pagalbos tarnyba – tel. 112</p> <p>Vilniaus visuomenės sveikatos centras Kalvarijų g. 153, LT-08221, Vilnius Tel. (8 5) 212 40 98 Fax (8 5) 261 27 07 El. paštas info@vilniausvsc.sam.lt</p>	<p>Vilniaus apskrities vyriausiasis policijos komisariatas bendrosios pagalbos tarnyba – tel. 112 Operatyvaus valdymo skyrius, tel. (8 5) 271 6007, (8 5) 271 6008, Pasitikėjimo tel. (8 5) 271 6050 Fax (8 5) 2716080</p> <p>Priešgaisrinės apsaugos ir gelbėjimo departamentas prie Vidaus reikalų ministerijos tel.: (8 5) 271 6866 faks.: (8 5) 216 3494 pasitikėjimo tel.: (8 5) 271 6877, el.p.: pagd@vpgt.lt bendrosios pagalbos tarnyba – tel. 112</p>
--	--	--

**LIETUVOS AKLŪJŲ IR SILPNAREGIŲ UGDYMO CENTRO
EKSTERMALIŲJŲ SITUACIJŲ VALDYMO PLANAS
PRIEDAS NR.: 3**

TERITORIJOS PLANAS

**2018
Vilnius**

**LIETUVOS AKLŪJŲ IR SILPNAREGIŲ UGDYMO CENTRO
EKSTERMALIŲJŲ SITUACIJŲ VALDYMO PLANAS
PRIEDAS NR.: 4**

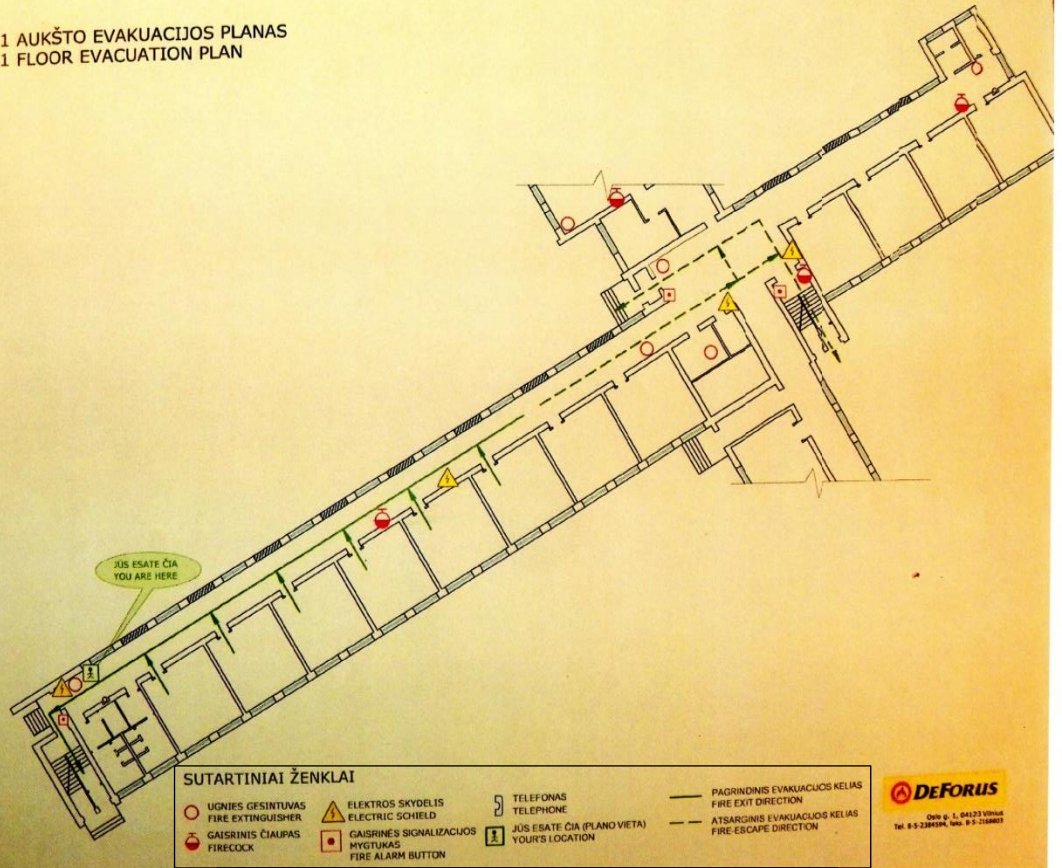
PASTATO EVAKAVIMO PLANAI

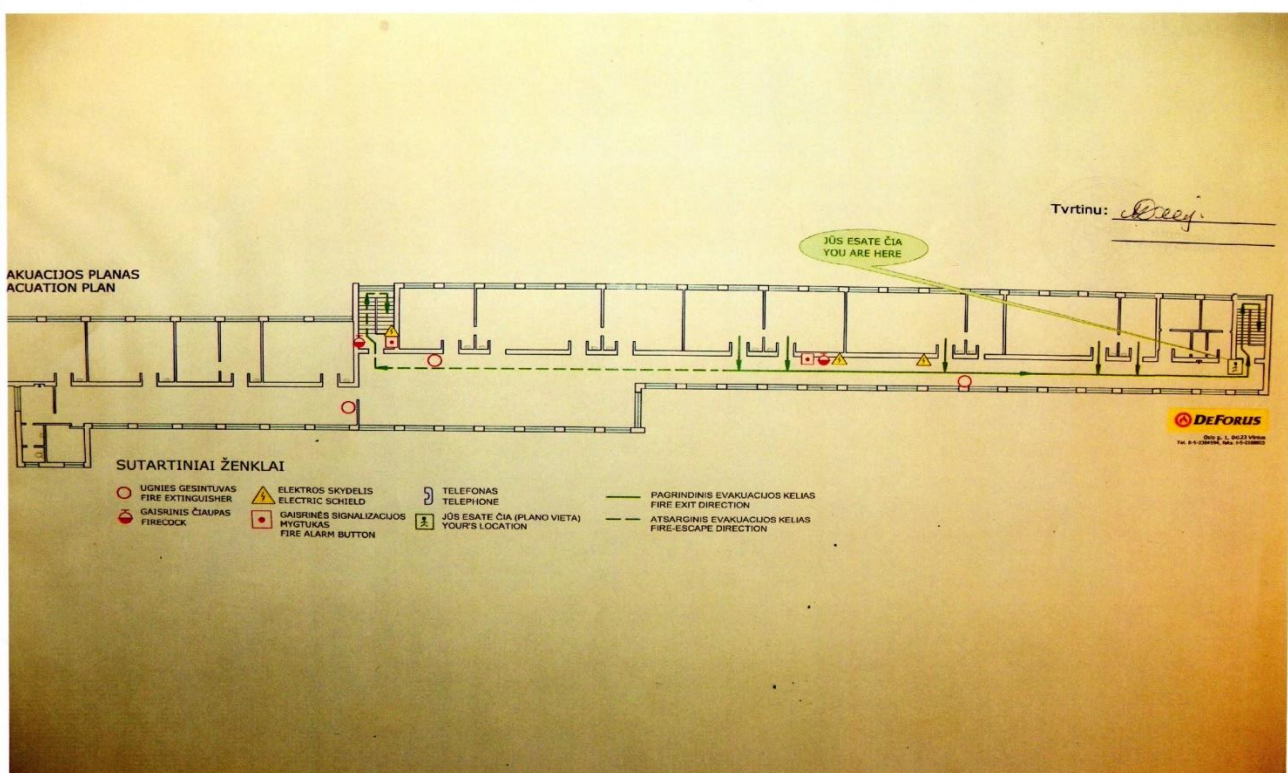
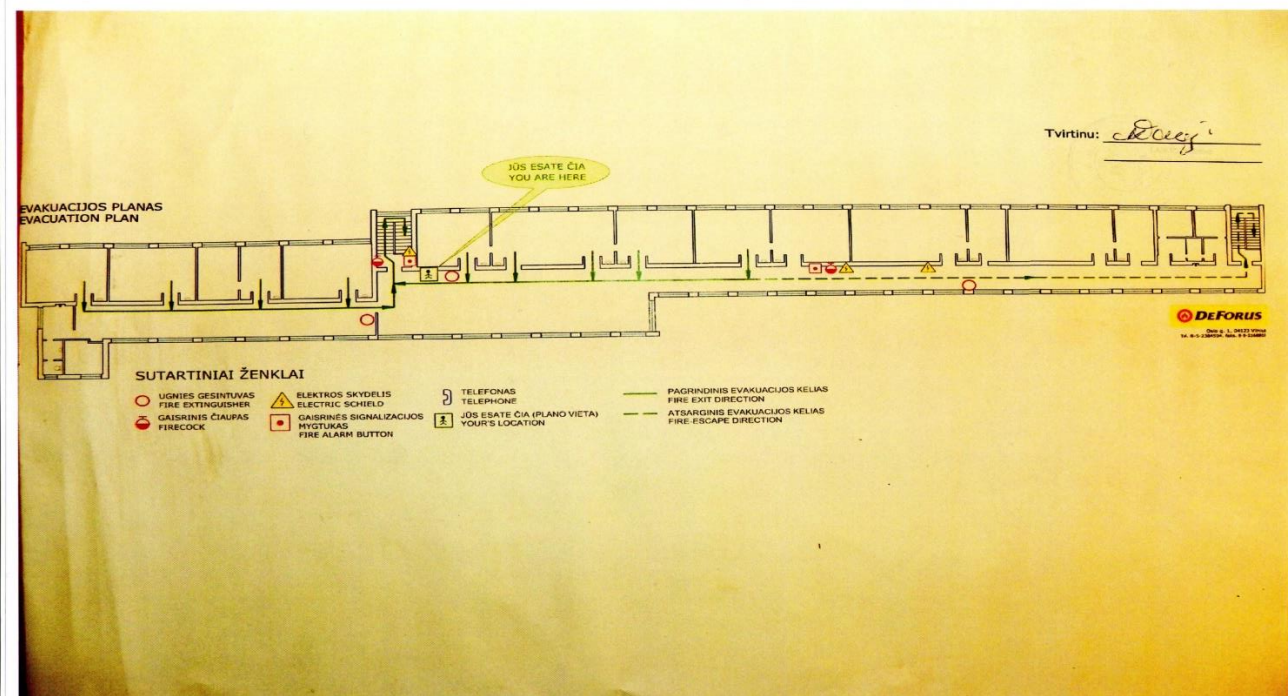
2018

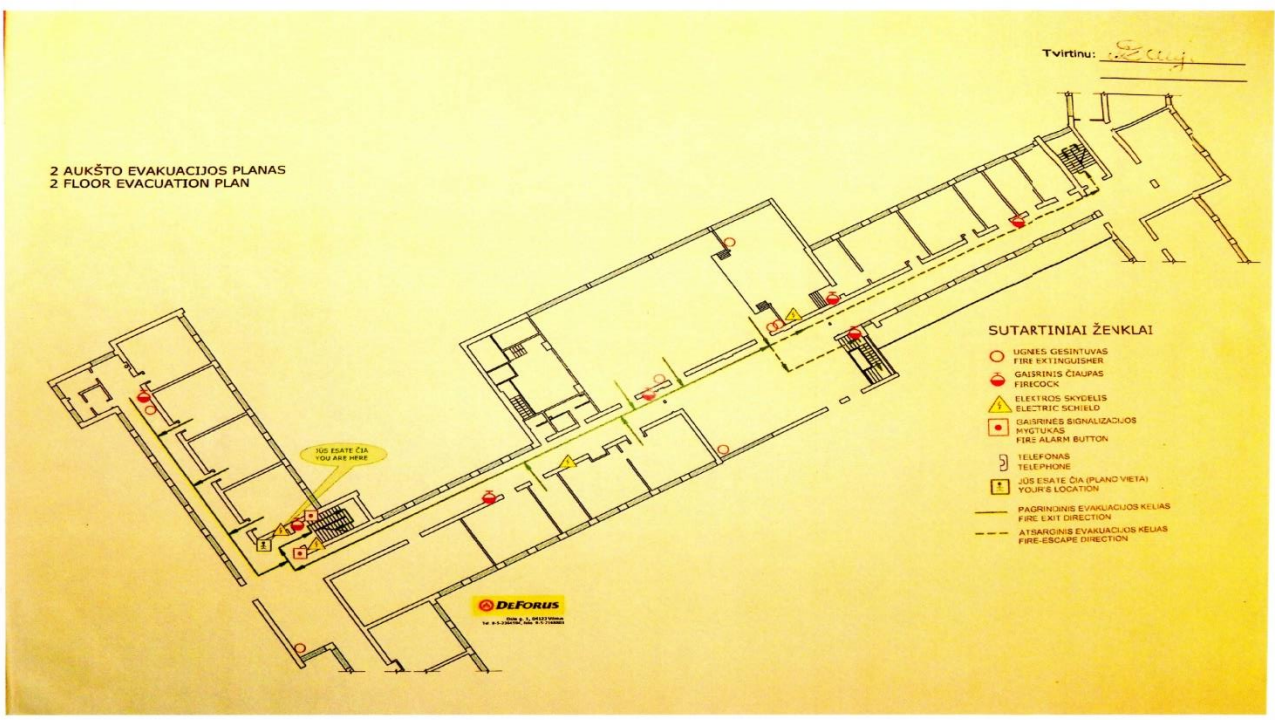
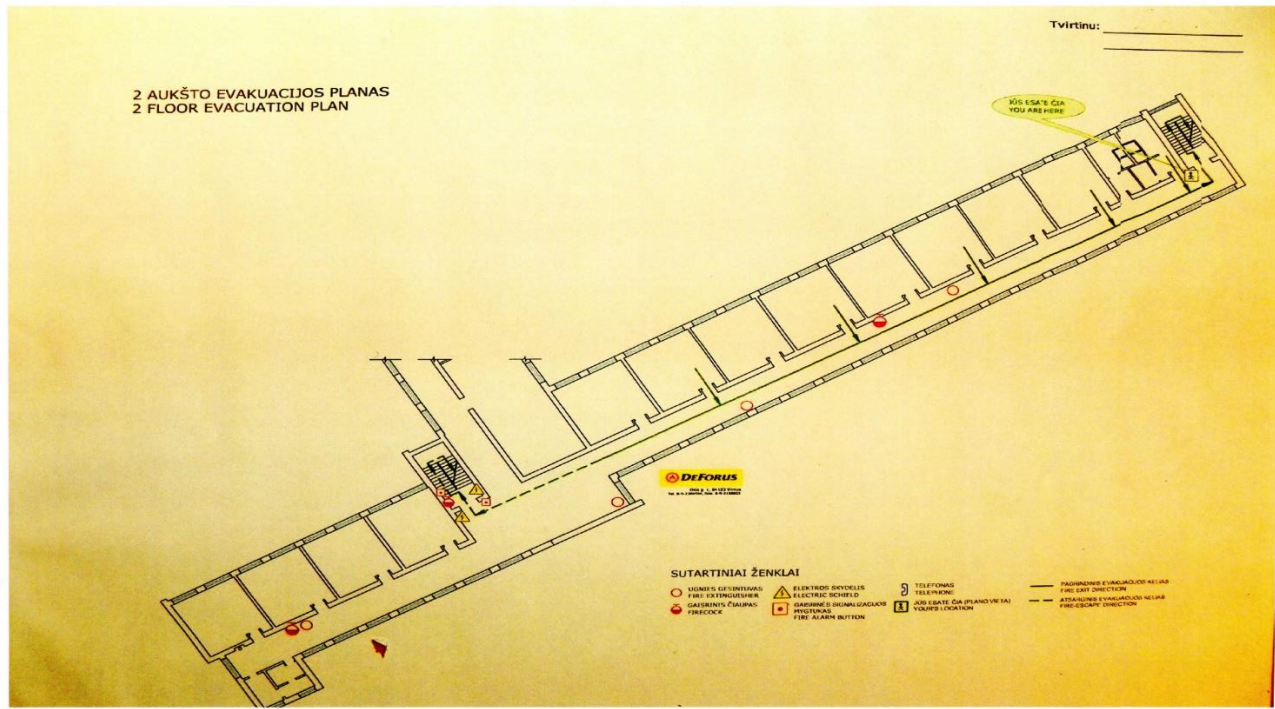
Vilnius

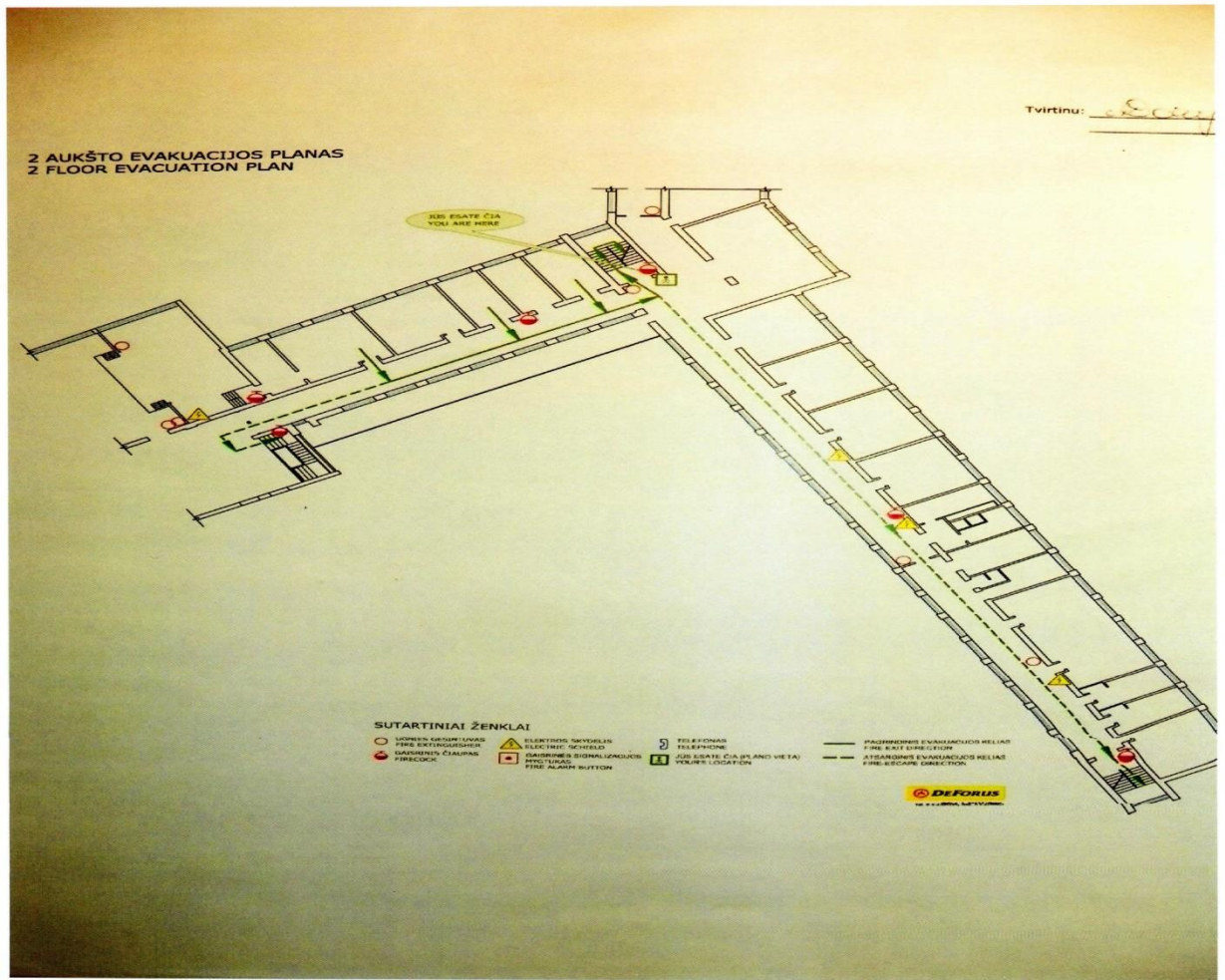
15

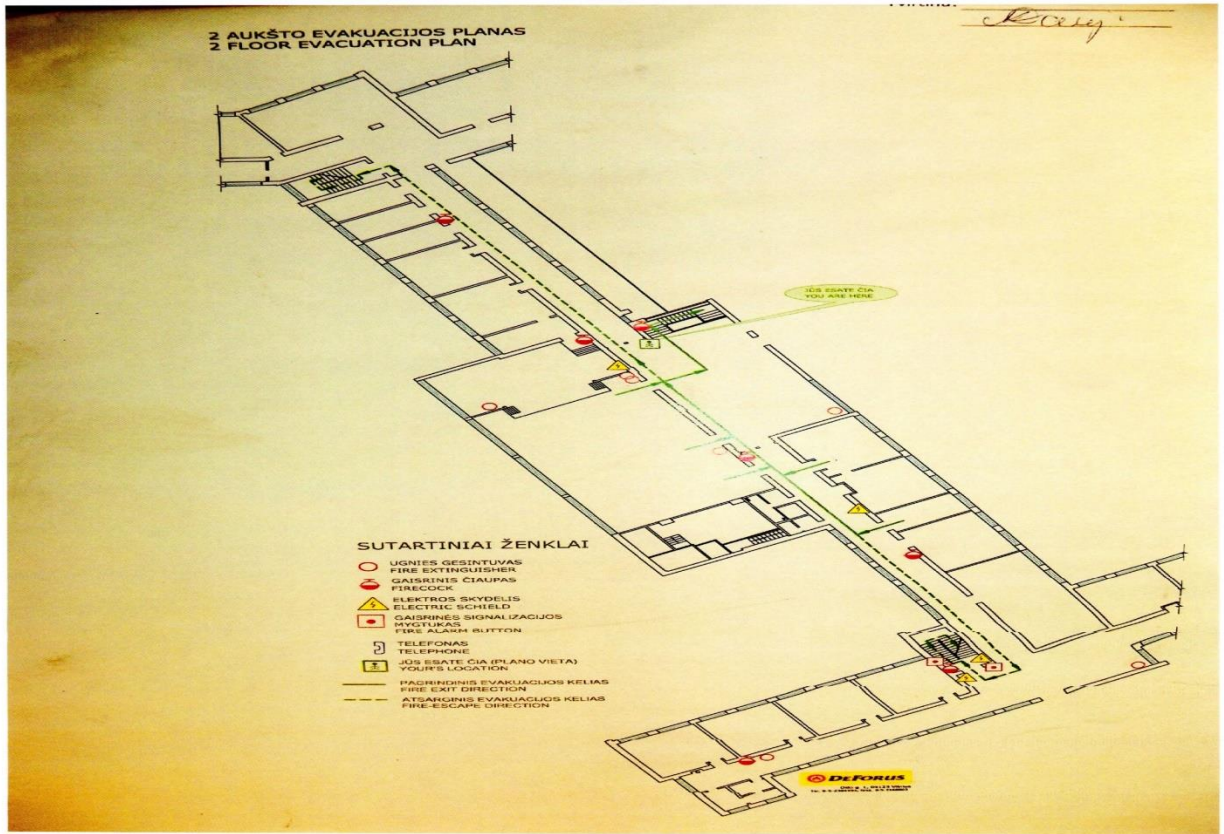
1 AUKŠTO EVAKUACIJOS PLANAS
1 FLOOR EVACUATION PLAN

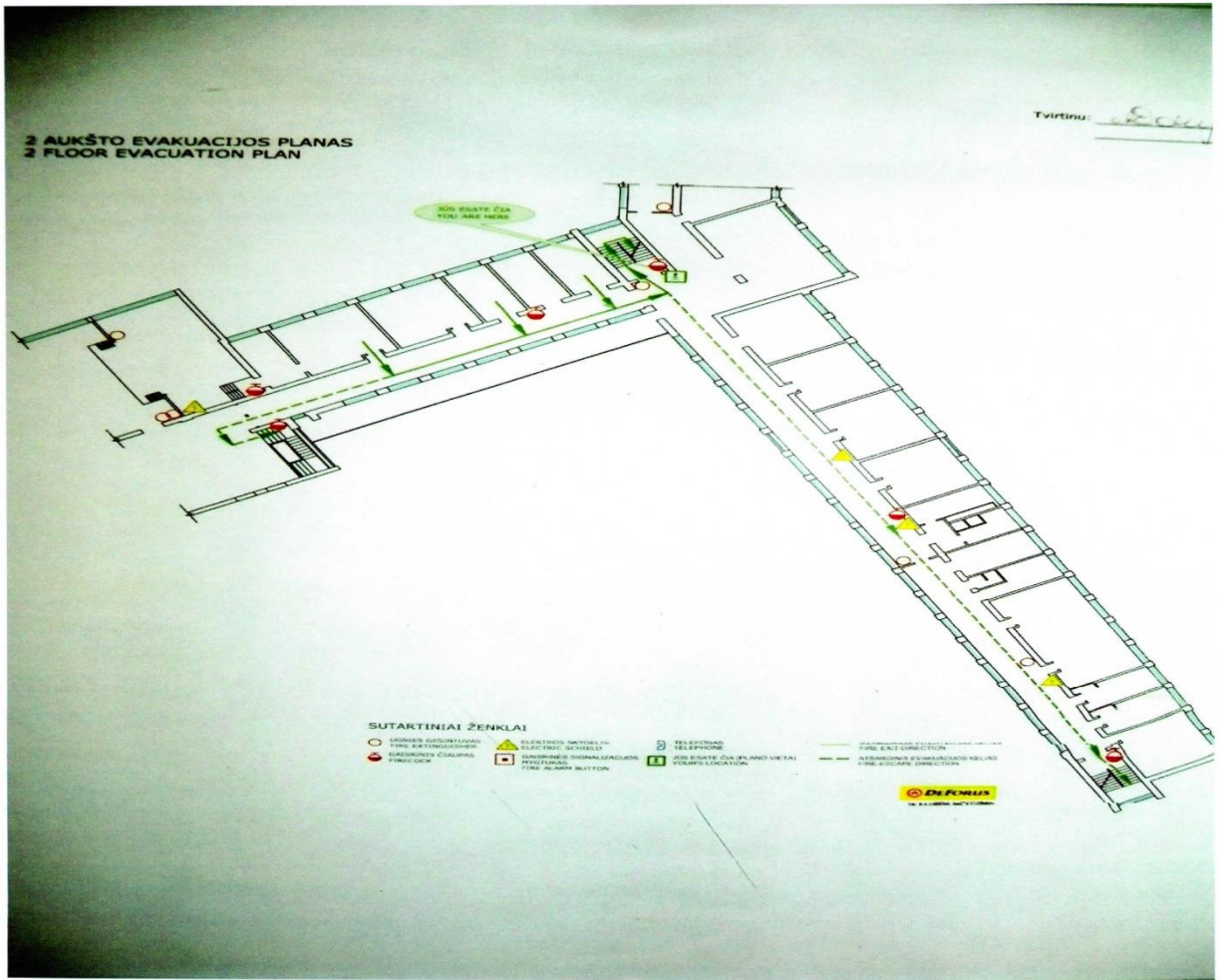


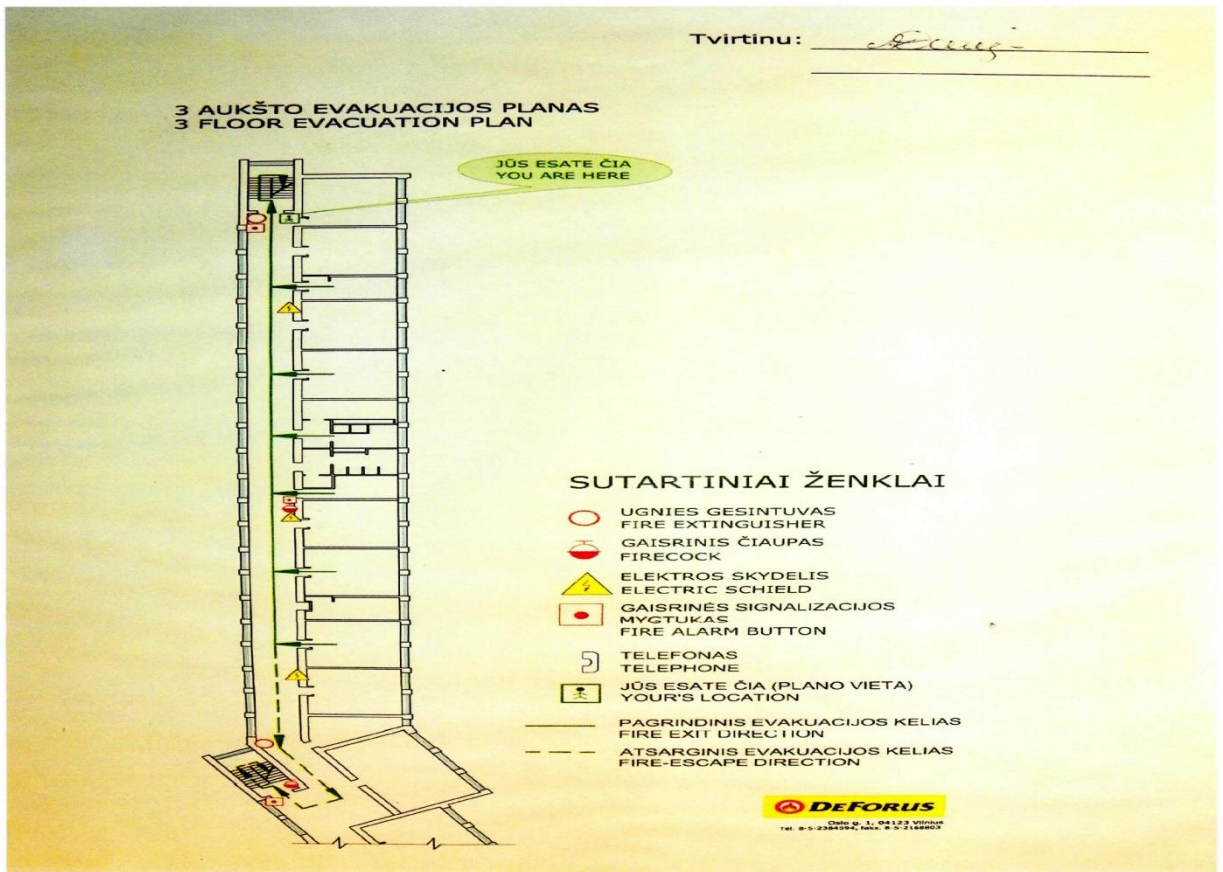
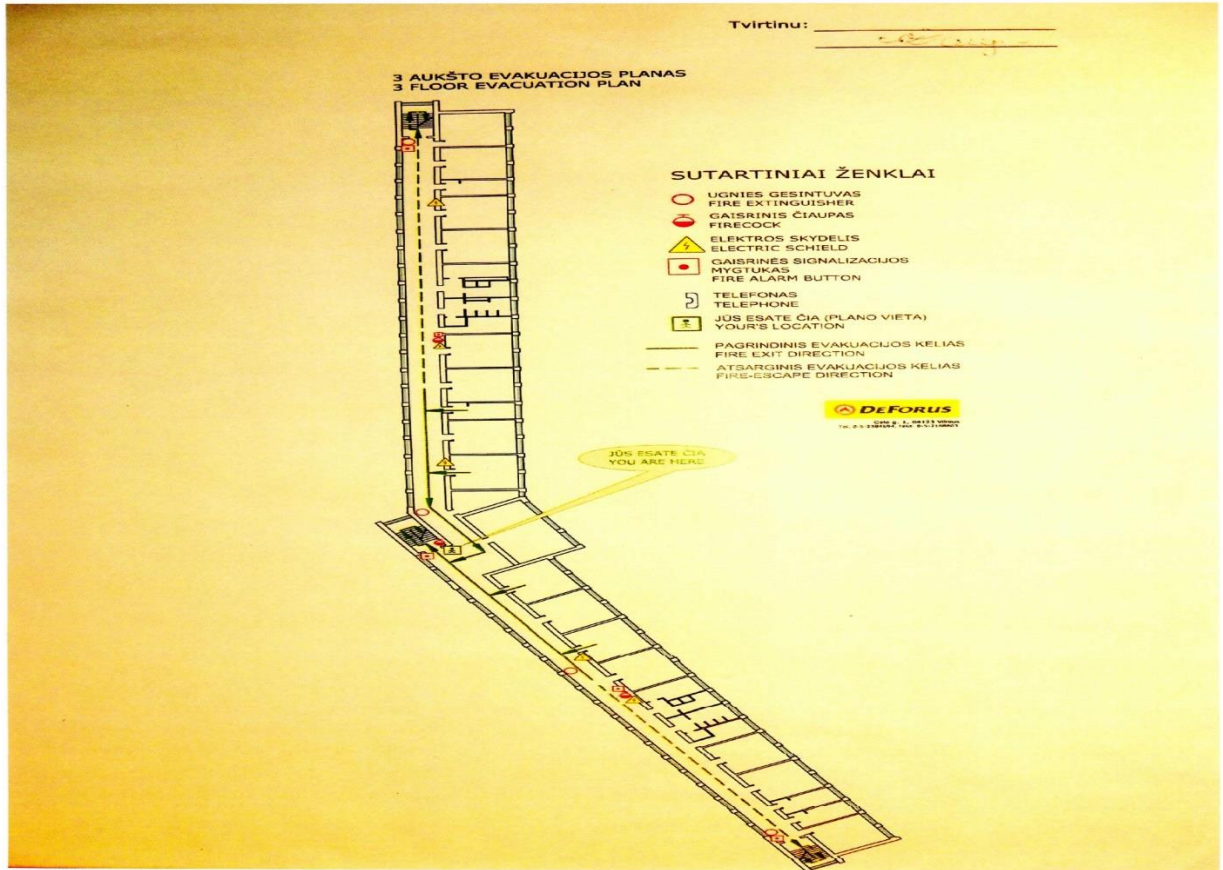








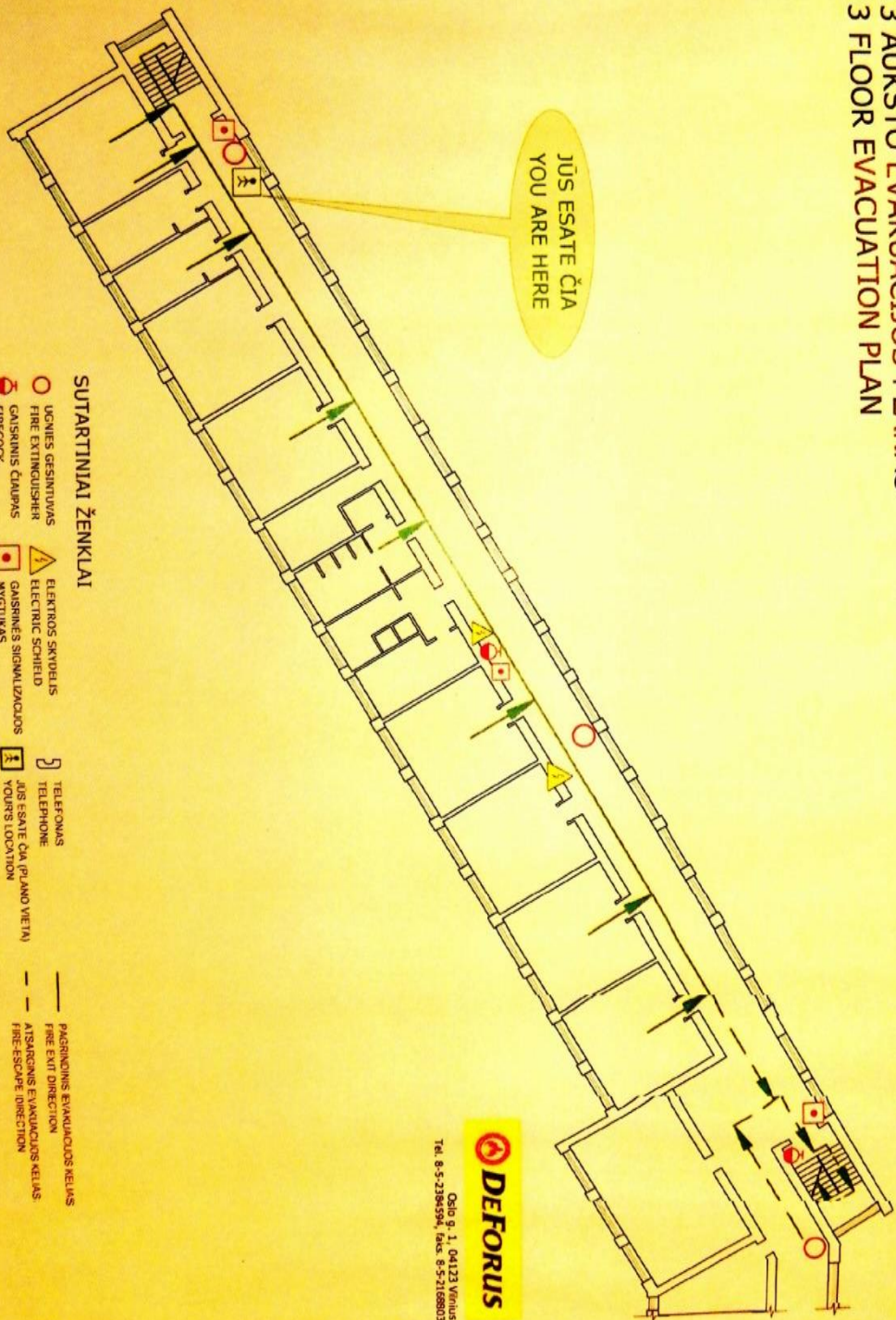




3 AUKŠTO EVAKUACIJOS PLANAS 3 FLOOR EVACUATION PLAN

Tvirtinu: *Deivy*

JŪS ESATE ČIA
YOU ARE HERE



- SUTARTINIAI ŽENKLAI**
- UGNIES GESINTUVAS
FIRE EXTINGUISHER
 - GAISMINIS CIAUPAS
FIRECOCK
 - ELEKTROS SKYDELIS
ELECTRIC SIGNALIZACIJOS
MYGTUKAS
FIRE ALARM BUTTON
 - TELEFONAS
JŪS ESATE ČIA (PILNO VERTI)
TELEPHONE LOCATION
 - PAGRINDINIS EVAKUACIJOS KELIAS
FIRE EXIT DIRECTION
 - AITSARGINIS EVAKUACIJOS KELIAS
FIRE-ESCAPE DIRECTION

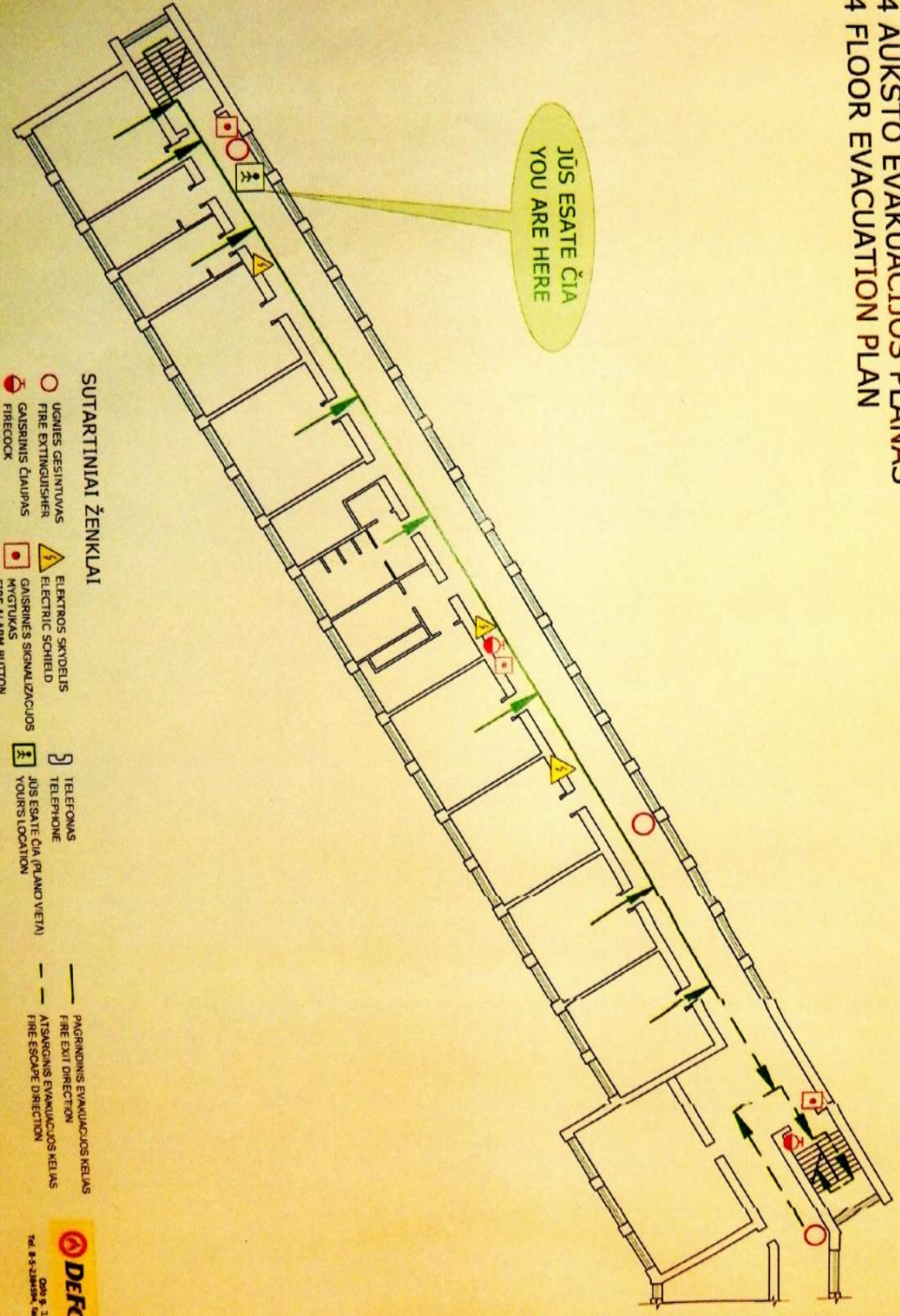
DEFORUS
Gido g. 1, 04123 Vilnius
Tel. 8-5-2384594, faks. 8-5-2168803

4 AUKŠTO EVAKUACIJOS PLANAS 4 FLOOR EVACUATION PLAN

Tvirtinū:

[Handwritten signature]

JŪS ESATE ČIA
YOU ARE HERE



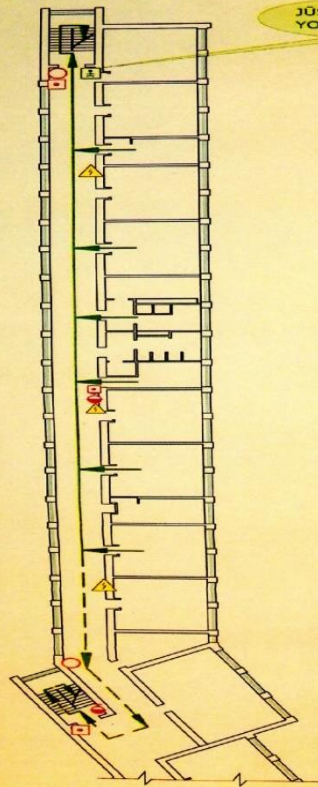
SUTARTINIAI ŽENKLAI

- UGNIES GESINTUVAIS
FIRE EXTINGUISHER
- ELEKTRINIS SKYDĖLIS
ELECTRIC SWITCH
- GAZRINKIS SIGNALIZACIJOS MŪGUTUKAS
FIRE ALARM BUTTON
- TELEFONAS
TELEPHONE
- PAGRINDINIS EVAKUACIJOS KELIAS
FIRE EXIT DIRECTION
- ATSAKINGINIS EVAKUACIJOS KELIAS
FIRE ESCAPE DIRECTION
- JŪS ESATE ČIA (PILNO VETA)
YOUR'S LOCATION

DEFORUS
DAB 9, 1, 04123 VILNIUS
TEL. 8-5-2481094, FAKS 8-5-2481082

Tvirtinu: _____

4 AUKŠTO EVAKUACIJOS PLANAS
4 FLOOR EVACUATION PLAN

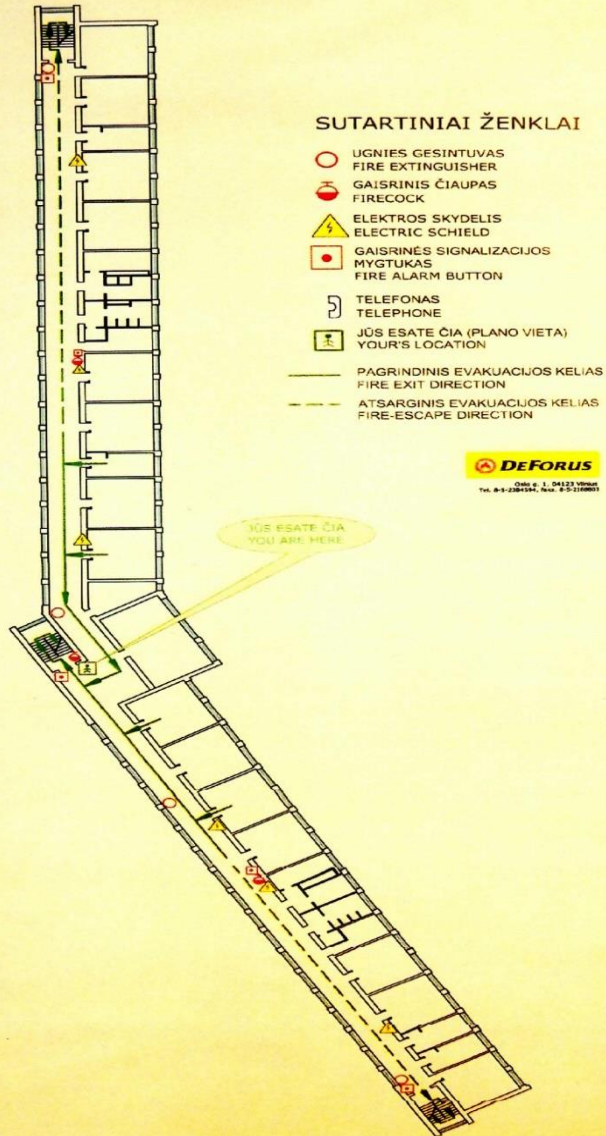


SUTARTINIAI ŽENKLAI

- UGNIES GESINTUVAS
FIRE EXTINGUISHER
- GAIRINIS ČIAUPAS
FIRECOCK
- ELEKTROS SKYDELIS
ELECTRIC SCHIELD
- GAIRINĖS SIGNALIZACIJOS
MYCTUKAS
FIRE ALARM BUTTON
- TELEFONAS
TELEPHONE
- JŪS ESATE ČIA (PLANO VIETA)
YOUR'S LOCATION
- PAGRINDINIS EVAKUACIJOS KELIAS
FIRE EXIT DIRECTION
- ATSARGINIS EVAKUACIJOS KELIAS
FIRE-ESCAPE DIRECTION



4 AUKŠTO EVAKUACIJOS PLANAS
4 FLOOR EVACUATION PLAN



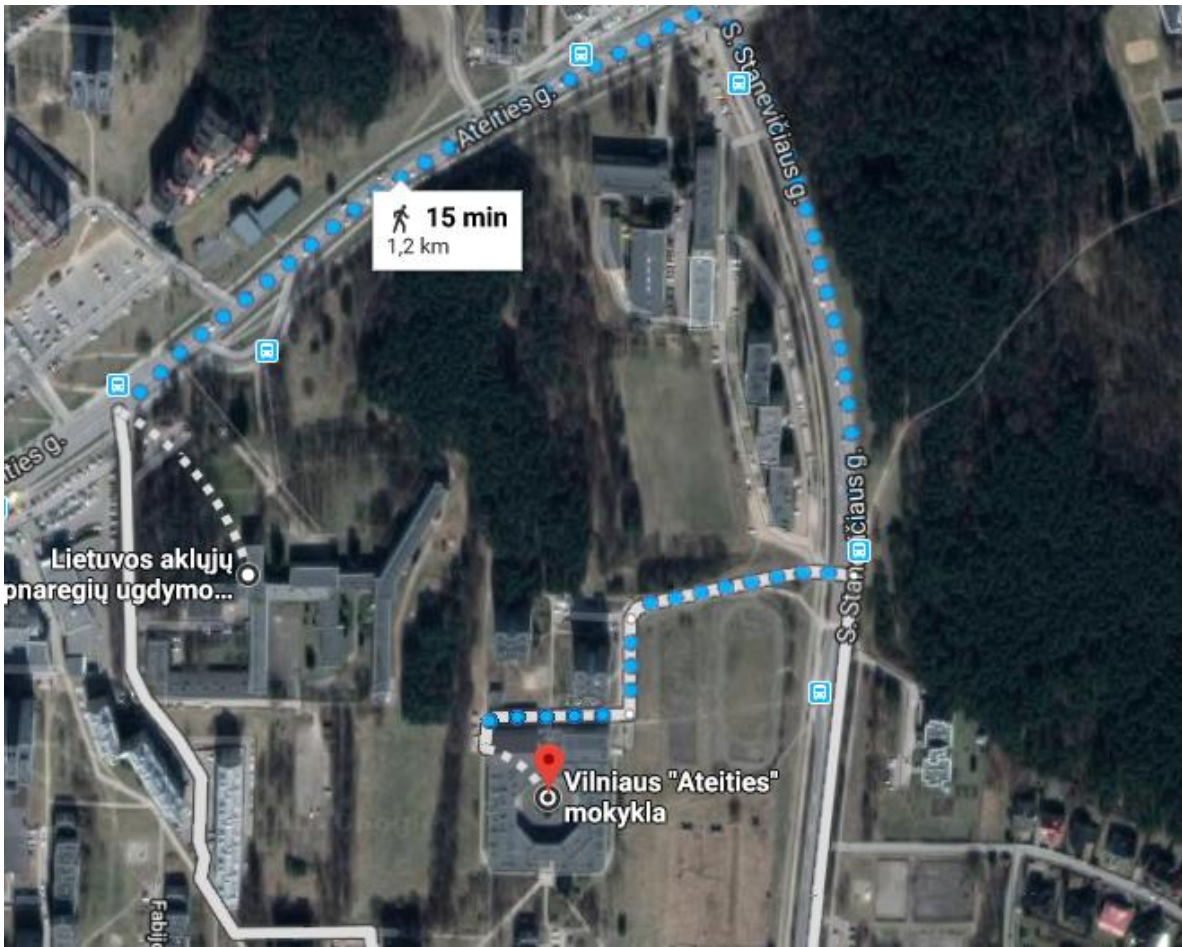
**LIETUVOS AKLŪJŲ IR SILPNAREGIŲ UGDYMO CENTRO
EKSTERMALIŲJŲ SITUACIJŲ VALDYMO PLANAS
PRIEDAS NR.: 5**

**DARBUOTOJŲ IR MOKINIŲ EVAKAVIMOSI IŠ
LIETUVOS AKLŪJŲ IR SILPNAREGIŲ UGDYMO
CENTRO Į VILNIAUS „ATEITIES“ MOKYKLĄ
SCHEMA**

2018

Vilnius

28



**LIETUVOS AKLŪJŲ IR SILPNAREGIŲ UGDYMO CENTRO
EKSTERMALIŲJŲ SITUACIJŲ VALDYMO PLANAS**

PRIEDAS NR.: 6

**EVAKUACIJOS KOORDINAVIMO GRUPĖS
SĄRAŠAS**

2018

Vilnius

EVAKUCIJOS KOORDINAVIMO GRUPĖS SĄRAŠAS

1. Evakuacijos koordinavimo grupės vadovas – Juozas Daunaravičius, direktoriaus pavaduotojas ūkiui, atsakingas už civilinę ir gaisrinę saugą;

2. Evakavimo grupės nariai:

2.1. Atsakingi už perspėjimą apie susidariusią ekstremaliąją situaciją – Ugdymo aprūpinimo skyriaus ūkio dalies sargai, budėtojai (pagal darbo grafiką): Rolandas Jonutis, Jadvyga Piurko, Vladislava Urbanovič, Genovaitė Siniauskienė, Irena Žibutienė;

2.2. Atsakingi už elektros energijos išjungimą - Ugdymo aprūpinimo skyriaus ūkio dalies pastatų ir statinių priežiūros darbininkai: Vytautas Meškas, Algirdas Puriuškis;

2.3. Atsakingi už viešosios tvarkos palaikymą – Centro administracijos darbuotojai: Alma Kondrotienė, Stasė Juciutė, Jūratė Maskoliūnienė, Dalia Taurienė;

2.4. Atsakingi už mokinių evakavimą iš Centro patalpų - Centro administracijos darbuotojai: Alma Kondrotienė, Stasė Juciutė, Jūratė Maskoliūnienė, Dalia Taurienė; klasių (grupių) vadovai/auklėtojai/naktinės auklės/pedagogai (pagal darbo grafiką); Ugdymo aprūpinimo skyriaus ūkio dalies darbuotojai (pagal darbo grafiką);

2.5. Atsakingi už priešgaisrinės saugos padalinių sutikimą, trumpiausio kelio prie gaisro židinio parinkimą - Ugdymo aprūpinimo skyriaus ūkio dalies pastatų ir statinių priežiūros darbininkai: Algirdas Puriuškis, Tadeuš Kovalevski, Ivanas Kuznecovas, Vytautas Meškas, Oštichandas Pliska (pagal darbo grafiką).

2.6. Atsakingas už informacijos perdavimą – Juozas Daunaravičius, direktoriaus pavaduotojas ūkiui, atsakingas už civilinę ir gaisrinę saugą.

**LIETUVOS AKLŪJŲ IR SILPNAREGIŲ UGDYMO CENTRO
EKSTERMALIŲJŲ SITUACIJŲ VALDYMO PLANAS
PRIEDAS NR.: 7**

**PAGRINDINIŲ EVAKUACINIŲ CENTRO KELIŲ
SĄRAŠAS IR TVARKA**

2018

Vilnius

LIETUVOS AKLŪJŲ IR SILPNAREGIŲ UGDYMO CENTRAS

PAGRINDINIŲ EVAKUACINIŲ CENTRO KELIŲ SĄRAŠAS IR TVARKA

1. Bendrabučio pastatas:

- Bendrabučio pastato Ia. medicinos punkto avarinis išėjimas.
- Specialiojo ugdymo skyriaus (darželio) pagrindinės durys, Ia.;
- Specialiojo ugdymo skyriaus avarinis išėjimas (darželio rūbinės durys), Ia.;
- Specialiojo ugdymo skyriaus avarinis išėjimas, IIa.
- bendrabučio 3-čio a. dešinės pusės avarinis išėjimas;
- bendrabučio 3-čio a. kairės pusės avarinis išėjimas;
- bendrabučio 4-to a. dešinės pusės avarinis išėjimas;
- bendrabučio 4-to a. kairės pusės avarinis išėjimas.

2. Perėjos (administracinis) pastatas:

- centrinės (paradinės) durys, Ia.;
- perėjos tamburo durys, Ia.;
- sporto salės avarinis išėjimas, Ia.;

3. Mokyklos pastatas:

- mašinų kiemo prieangio durys, Ia.;
- mokyklos pastato I-III a. dešinės pusės avarinis išėjimas;
- mokyklos pastato I-III a. kairės pusės avarinis išėjimas.

4. Dirbtuvių pastatas:

- dirbtuvių pastato centrinės durys, Ia.;
- dirbtuvių pastato avarinis išėjimas, Ia.

5. Valgyklos pastatas:

- sandėlio centrinės durys, Ia.;
- valgyklos šoninės durys, Ia.;
- valgyklos pastato produktų atvežimo rampa, Ia.

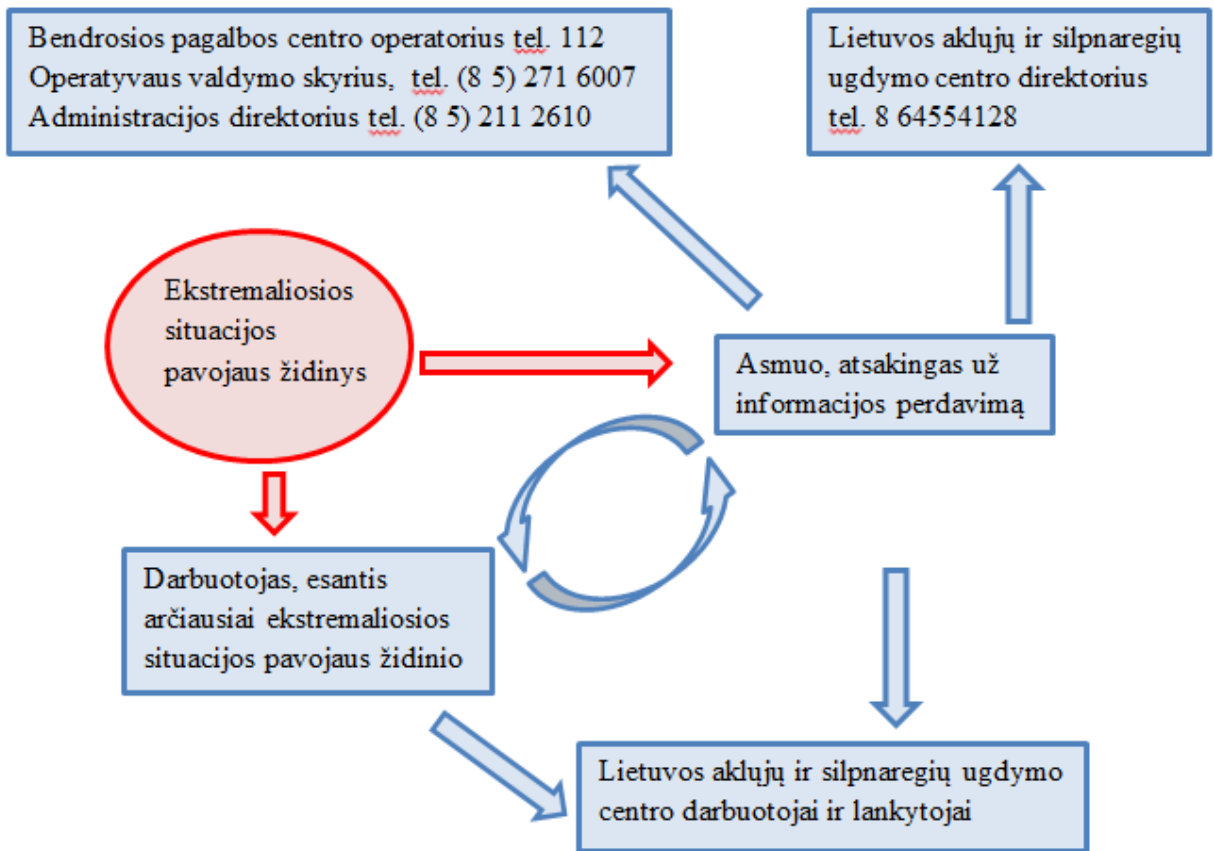
**LIETUVOS AKLŪJŲ IR SILPNAREGIŲ UGDYMO CENTRO
EKSTERMALIŲJŲ SITUACIJŲ VALDYMO PLANAS
PRIEDAS NR.: 8**

**PERSPĖJIMO APIE EKSTREMALIAJĄ SITUACIJĄ
AR EKSTREMALŲJĮ ĮVYKĮ SCHEMA**

2018

Vilnius

PERSPĖJIMO APIE EKSTREMALIAJĄ SITUACIJĄ AR EKSTREMALŲŲ ĮVYKŲ SCHEMA



**LIETUVOS AKLŪJŲ IR SILPNAREGIŲ UGDYMO CENTRO
EKSTERMALIŲJŲ SITUACIJŲ VALDYMO PLANAS
PRIEDAS NR.: 9**

CENTRO DIREKTORIAUS ĮSAKYMAI

2018

Vilnius

BENDRADARBIAVIMO SUTARTIS

Vilnius, 2016 m. kovo mėn. 16 d.

Lietuvos aklujų ir silpnaregių ugdymo centras ir Vilniaus „Ateities“ mokykla sudarė šią bendradarbiavimo sutartį.

1. SUTARTIES ESMĖ

1.1. Lietuvos aklujų ir silpnaregių ugdymo centro ir Vilniaus „Ateities“ mokyklos bendradarbiavimas ir veiksmų koordinavimas, vykstant evakuaciją iš Lietuvos aklujų ir silpnaregių ugdymo centro teritorijos į Vilniaus „Ateities“ mokyklos patalpas dėl susidariusios ekstremalios situacijos visoje Lietuvos aklujų ir silpnaregių ugdymo centro teritorijoje.

2. VILNIAUS „ATEITIES“ MOKYKLOS ĮSIPAREIGOJIMAI

2.1. Vilniaus „Ateities“ mokykla įsipareigoja laikinai suteikti patalpas evakuotiems iš Lietuvos aklujų ir silpnaregių ugdymo centro teritorijos žmonėms suregistruoti, suteikti reikalingas susisiektimo ir kitas priemones, padėsiančias per trumpiausią laiką pašalinti Lietuvos aklujų ir silpnaregių ugdymo centro teritorijoje susidariusią ekstremalią situaciją.

3. LIETUVOS AKLŪJŲ IR SILPNAREGIŲ UGDYMO CENTRO ĮSIPAREIGOJIMAI

3.1. Lietuvos aklujų ir silpnaregių ugdymo centras įsipareigoja nesutrikdyti Vilniaus „Ateities“ mokyklos normalios veiklos daugiau nei būtina Lietuvos aklujų ir silpnaregių ugdymo centro žmonių tinkamai evakuacijai užtikrinti, taip pat vykdyti teisėtus Vilniaus „Ateities“ mokyklos direktoriaus ar jo įgalioto asmens nurodymus.

4. SUTARTIES GALIOJIMO LAIKAS IR ADRESAI

- 4.1. Ši sutartis įsigalioja nuo sutarties pasirašymo datos.
- 4.2. Sutartis sudaroma dviem egzemplioriais po vieną kiekvienai šaliai.
- 4.3. Sutartis galioja iki vienos šalies raštiško pranešimo apie nutraukimą, jei kita šalis pažeidė arba netinkamai vykdė sutartyje numatytas sąlygas. Sutartį šalys taip pat gali nutraukti abipusiu sutarimu.

LIETUVOS AKLŪJŲ IR SILPNAREGIŲ UGDYMO CENTRAS

Į.k. 191713612

Adresas: Mėlynių g. Vilnius.

Tel. 8 5 248 4100

Direktoriaus pavaduotojas ūkiui,
pavaduotojas direktorių
Juozas Daunaravičius



VILNIAUS „ATEITIES“ MOKYKLA

Į.k. 190003666

Adresas: S. Stanevičiaus g. 98, Vilnius

Tel. 8 5 247 8447

Direktorius Ivanas Prosnikovas

